

## التوزيع الجغرافي للسكان بحسب الامراض المشتركة في محافظة الديوانية لعام 2020

أ.د. جواد كاظم الحسيني

م. عاتكة فائق رضا

جامعة الكوفة / كلية التربية للبنات / قسم الجغرافية

**Geographical distribution of the population according to common diseases in Al-Diwaniyah Governorate for the year 2020****Prof.Dr.Jawad kadhim AL-Hassnawy****Atika Fayiq Rida****University of Kufa/College of Education for Girls****Department of Geography****[jawadk.obaid@uokufa.edu.iq](mailto:jawadk.obaid@uokufa.edu.iq)****Abstract**

The population growth and inflation of the governorates is one of the distinctive demographic phenomena in the modern era, as the number of governorates whose population exceeds one million are increasing at rapid rates, and Al-Qadisiyah governorate is one of those governorates, as the final population estimates for 2015 amounted to about (1260165) people, the research included a study Four diseases (Baghdad grain, black fever, Malta fever, bitten). The proportion of each of these diseases in the governorate was discussed individually in each district at the rural and urban levels, and there was a disparity in injuries.

**Key words:** geographical distribution, population, common diseases, Al-Diwaniyah Governorate, year 2020

**الملخص**

يعد النمو السكاني للمحافظات وتضخمها من الظواهر الديموغرافية المميزة في العصر الحديث اذ يزداد عدد المحافظات التي يزيد عدد سكان كلا منها على المليون بمعدلات سريعة ومحافظه القادسية واحدة من تلك المحافظات اذ وصلت تقديرات السكان النهائية لعام 2015 الى حوالي ( 1260165 ) نسمة ، اشتمل البحث على دراسة اربعة امراض وهي (حبة بغداد, الحمى السوداء, حمى مالطا, المعضوضين) وتم مناقشة نسبة كل مرض من هذه الامراض في المحافظة بشكل منفرد في كل قضاء على مستوى الريف والحضر وكان هنالك تفاوت في الاصابات.

**الكلمات المفتاحية:** التوزيع الجغرافي ، السكان ، الامراض المشتركة، محافظة الديوانية ، عام 2020

**المقدمة :-** ان من اهم المظاهر الديمغرافية التي يتم دراستها في الدراسات السكانية هي توزيع السكان لان تغير مكانهم وتوزيعهم الجغرافي يحظى بأهمية كبيرة في الدراسات الجغرافية والجغرافية هي علم المكان وهو بمثابة العلم الذي يدرس اساليب تكوين الشخصية الجغرافية للمناطق وانعكاساتها على الظواهر السكانية مكانياً وزمانياً<sup>1</sup> . ومن المعروف ان السكان لا يتوزعون بصورة متساوية على الارض ويتباين التوزيع من مكان الى آخر ومن وقت الى آخر اذ انه عملية ديناميكية مستمرة تختلف اسبابها وانعكاساتها من وقت لآخر ومن زمان لآخر فيختلف التوزيع البيئي والعددي للسكان بين الريف والحضر وبين مركز المحافظة والاقضية والنواحي فكلما كانت الوحدة الادارية اعلى رتبة كان عدد سكانها اكثر كلما ان الامراض لها صلة وثيقة بنوع الحياة ونمطها مما يساعد في انتشارها او الحد من الاصابة بها تبعاً للبرامج المتبعة من قبل الدولة او المواطن .

### المبحث الأول :- الاطار النظري

**اولاً:- مشكلة البحث:** ان لكل دراسة مشكلة فيما تثيره هذه الدراسة من قضايا لم يتطرق لها الباحثون من قبل ظروف مماثلة سواء من حيث طبيعة الدراسة او طبيعة هذه القضايا وتناولها منهجياً<sup>(1)</sup> وفي هذه الدراسة يمكن لنا ان نصيغ المشكلة بالشكل الآتي :-

1- ماهي الامراض المشتركة في محافظة القادسية ؟

2- وكيف تتوزع الامراض المشتركة تماشياً مع توزيع السكان في محافظة القادسية؟

3- وماهي العلاقة بين انتشار السكان وانتشار الامراض المشتركة في محافظة القادسية ؟

**ثانياً:- فرضية البحث :** ويقصد انه الحل المقترح لمشكلة الدراسة اذ يصوغه الباحث واضحة ودقيقة (2) , لذا يمكن صياغة النظريات الاتية:- ان الامراض المشتركة المنتشرة في محافظة القادسية تتراوح بين (4-5) امراض وانتشارها له علاقة بالبيئة الملوثة ذات الازدحام السكاني, كما توجد علاقة قوية بتركز السكان (يتم تعديل الفرضيات بعد ايجاد العلاقة) .

**ثالثاً:- الحدود المكانية والزمانية:** قامت الباحثة بأجراء هذا البحث في محافظة القادسية ولان الباحثة لديها معرفة بالمحافظة مما ساعد في عملية تنفيذ البحث الميداني , والحصول على المعلومات اللازمة , وشمل البحث محافظة القادسية (المركز الاداري والاقضية والنواحي) .

**اما الحدود الزمانية** تتمثل حدود الدراسة في عام 2020 بشكل رسمي مع الاستعانة ببعض السنوات في تحليل بيانات السكان .

**رابعاً:- خطة البحث :** تكونت الدراسة من مقدمة وثلاثة مباحث, اذ يتناول المبحث الاول الاطار النظري للدراسة والخصائص الجغرافية لمنطقة الدراسة, اما المبحث الثاني: فقد كان يهتم بدراسة التوزيع الجغرافي للسكان في محافظة القادسية عام 2020م, اما المبحث الثالث اهتم بدراسة الامراض المشتركة المنتشرة في محافظة القادسية وعلاقتها بالسكان .

كما توصلت الدراسة الى مجموعة من الاستنتاجات والتوصيات بالاضافة الى قائمة المصادر والمراجع .

### خريطة (1) الوحدات الادارية في محافظة القادسية

<sup>1</sup> - باسم عبد العزيز عثمان, ملامح الشخصية الجغرافية السكانية لدولة قطر ما بين تعداد 1986-1997, رسائل جغرافية الكويتية, عدد 334, الكويت, 2008, ص3 .



## 1- خصائص السطح

تؤدي طبوغرافية الارض دوراً في ثبات توزيع السكان وتباين كثافتها في اية منطقة من المناطق وتتميز السطح في محافظة القادسية بالاستواء لكونه جزءاً من السهل الفيضي الرسوبي الذي تكون بفعل ترسيب مياه نهري دجلة والفرات ويستخدم سطح المحافظة من الشمال الغربي الى الجنوب الشرقي والذي يتراوح ارتفاعه بين اعلى ارتفاع بمعدل ( 24 ) م فوق مستوى سطح البحر في ناحية الدغارة شمالا الى ادنى ارتفاع في اقصى جنوب المحافظة الغربي البالغ ( 10 ) م فوق مستوى سطح البحر ضمن ناحية البدير في قضاء عفك وعليه فأن المناطق الشمالية الغربية من محافظة تمتاز بارتفاعها وقد ساعد هذا الارتفاع على عملية التصريف مما جعلها مشجعة على الزراعة والاستقرار بهذا اصبحت اكثر المناطق كثافة سكانية.

اما المناطق الواقعة في الطرف الجنوبي الشرقي من المحافظة فهي مناطق اقل ارتفاعا وكذلك اقل سكانا من المنطقة السابقة<sup>3</sup>، وعليه يلاحظ وجود علاقة طردية بين مستويات الارتفاع والتركيز السكاني ، وهذه يعني ان مع زيادة الارتفاع تزداد عملية التعريف في التربة وتخفض مستويات المياه الجوفية وتقل نسبة الملوحة في التربة مما يجعلها صالحة للزراعة وبالتالي تكون مشجعة على الاستمرار بالسكن مما يعني زيادة تركيز السكان والذي ينعكس سلباً على الخدمات مما يولد مشكلات سكانية ومن ضمن الخدمات التي تضعف هي الخدمات الصحية وتزداد المشكلات الصحية<sup>4</sup>.

## 2- الخصائص المناخية

يعد المناخ من الخصائص الطبيعية التي لها تأثير كبير على توزيع السكان فهو ذو اهمية بالغة ليس من خلال تأثيره المباشر على الانسان ونشاطه فحسب بل بطريقة غير مباشرة على التربة والحياة النباتية والزراعية وتعد محافظة القادسية جزء من اقليم المناخ الصحراوي الجاف وهذا الاقليم هو السائد فيها بحسب تصنيف (ديمارتون) والذي يرمز لها بالرمز (BWH) ومن ابرز صفاته ارتفاع المدى الحراري اليومي والسني وشحة الامطار وتذبذبها وارتفاع معدلات الاشعاع الشمسي وارتفاع معدلات درجات الحرارة العظمى عن معدلاتها<sup>5</sup>.

وتعد درجة الحرارة والتساقط المطري اهم عناصر المناخ اذ يلاحظ من الجدول (1) والشكل (1) بأن معدل درجة الحرارة الصغرى بلغ (18,3م°) اما معدل درجة الحرارة العظمى (31,6م°) وهي تفوق المعدل السنوي العام البالغ (25م°) كما يلاحظ ان معدل درجات الحرارة الصغرى قد سجلت في شهر ( مايس وحزيران وتموز ) ( 24.3 , 27.5 , 28.4 , 29.7 , 24.3 ) م° ، وانها سجلت ولنفس الاشهر على معدلات لها لدرجات الحرارة العظمى وبلغت (38, 42, 44,5 , 42, 21,1) م° على الترتيب اما المعدل السنوي فقد سجل اعلى معدل له في شهر تموز اذ بلغ (36,5) م°<sup>6</sup>.

<sup>3</sup> - انتصار ابراهيم الموسوي، التحليل المكاني لأستيطان الارضي الزراعية في محافظة القادسية ، اطروحة دكتوراة ( غير منشور ) كلية الاداب - جامعة القادسية، 2007 ، ص24 .

<sup>4</sup> - جاسم محمد خلف ، جغرافية العراق الطبيعية والبشرية ، القاهرة، 1965م ، ص152

<sup>5</sup> - حيدر عبود كزار الشمري ، تحليل جغرافي الامكانات التنموية الزراعية لتخفيف التنمية الاقليمية المستخدمة في محافظة القادسية ، (دراسة في جغرافية التنمية ) ، اطروحة دكتوراه ، ( غير منشوره ) ، كلية التربية للبنات ، جامعة الكوفة ، 2015ص 45 .

<sup>6</sup> - علي حسين الشلش ، الاقاليم المناخية ، ط 1، جامعة البصرة ، 1981 ، ص 111 .

جدول (1)

معدلات درجات الحرارة الصغرى والعظمى والمعدل السنوي في محافظة القادسية  
للمدة (1980-2013)

الشهر	١ ك	شباط	آذار	نيسان	مايس	حزيران	تموز	اب	ايلول	١٥	٢٥	١ ك	المعدل
درجة الحرارة الصغرى	٦	٨,١	١٢,٢	١٧,٩	٢٤,٣	٢٧,٥	٢٨,٤	٢٩,٧	٢٤,٩	٢٠,٣	١٢,٩	٨,٥	١٨,٣
درجة الحرارة العظمى	١٧,٧	١٩,٦	٢٥,٦	٣٠	٣٨	٤٢,٤	٤٤,٥	٤٢	٤١,١	٣٥	٢٥,٢	١٩,١	٣١,٦
المعدل	١١,٩	١٣,٩	١٨,٩	٢٤	٣١,٢	٣٥	٣٦,٥	٣٥,٩	٣٣	٢٧,٧	١٩,١	١٣,٨	٢٥

اما بالنسبة للامطار فتعد الامطار الساقطة على العراق بشكل عام في معظمها من نظام امطار البحر المتوسط والتي تعد منطقة الدراسة جزءا منها وكما ذكرنا سابقاً فان منطقة الدراسة تقع ضمن اقليم المناخ الصحراوي الجاف وتبعاً لذلك فان

خصائص المطر فيها لا تختلف عن خصائصها في معظم مناطق المناخ الجاف اذا ان كمية الامطار لاتكون ثابتة فيها فهي قليلة ومتذبذبة ويتضح من الجدول رقم (2)

ان معدل التساقط المطري السنوي في محافظة القادسية بلغ 97,5 ملم.

وسجلت اعلى معدلات كمية التساقط المطري في اشهر ( كانون الثاني , كانون الاول , تشرين الثاني , نيسان ثم شباط ) وبلغت على التوالي ( 20,2 , 15,6 , 14,9 , 14,2 , 13,6 ) ملم وينعدم التساقط المطري كلياً في اشهر ( حزيران , تموز , اب ) , وذلك لانها تمثل اشهر الصيف الحار وبناءً على ماتقدم فان قمة الامطار غير مشجعة على الزراعة في مناطق شحة المياه في المحافظة لذا لا يمكن ان تكون مناطق جذب سكاني أي انها اصبحت طاردة للسكان ومن ثم تركزم في مناطق معينة تنتج عن ذلك مشكلات سكانية والبطالة ومشكلات صحية وازمة السكن واختناقات <sup>7</sup> .

جدول رقم (2) المعدل الشهري والسنوي لكمية التساقط المطري في محافظة القادسية للمدة (1980-2013)

الشهر	١ ك	شباط	آذار	نيسان	مايس	حزيران	تموز	اب	ايلول	١٥	٢٥	١ ك	المعدل
معدل التساقط المطري (ملم)	٢٠,٢	١٣,٦	١١,٣	١٤,٢	٣,٤	صفر	صفر	صفر	٠,٦	٣,٧	٤,٩	١٥,٦	٩٧,٥

<sup>7</sup> - علي حسين الشلش , مصدر سابق, ص 111.

## 3- التربة

تصنف التربة في محافظة القادسية بانها من الترب الرسوبية التي تكونت نتيجة لرسوبيات الانهار مما يعني انها تربة منقولة وقد تصنف التربة في المحافظة بكونها فقيرة في المواد الصخرية نتيجة لطبيعة المكان الصحراوي الذي انعكس على تدهور الغطاء النباتي ولا سيما الحشائش التي تمثل اهم مصدر للمواد العضوية في التربة كذلك ارتفاع نسبة الملوحة في مناطق احواض الانهار بسبب قلة انحدار السطح<sup>8</sup> , وقد تسهم مياه الري اي نوعية الماء المستعمل في الري ( السقي ) في ارتفاع نسبة الملوحة في التربة وقد نتج عن الدراسات بان مساحة الاراضي الصالحة للزراعة بلغت (1483000) دونم اي نسبة 45,5 من مساحة المحافظة البالغة (3261200) دونم اما مساحة الاراضي فقد بلغت (9337,7) دونم وبنسبة 63% من مساحة الاراضي الصالحة للزراعة اما مساحة البساتين فقد بلغت (34605) دونم وبنسبة 2,3% مساحة الاراضي الصالحة للزراعة<sup>9</sup>

ان من المفيد جدا معرفة انواع الترب التي تقع ضمن منطقة معينة وتحديد قدرتها وصالحيتها للاستعمال الزراعي وغيره قبل اعتماد أي برنامج لادارتها ان الترب الرسوبية هي مواد ترب منقولة حديثة التكوين لا يوجد فيها تطور وتتميز هذه الترب بشكل واضح في خصائصها معتمدة على مناخ المناطق الموجودة فيها ونوع حمل النهر وتوزيع المواد النهرية والفيضان وتعد تربة منطقة الدراسة من الترب الطموية الحديثة التكوين التي تكونت بفعل الترسيبات المنقولة واسطة مياه نهر الفرات اثناء الفيضانات التي كانت تحدث في العقود الماضية .

## 4- خصائص الموارد المائية

تعد الموارد المائية المصدر الاساسي الذي تعتمد عليه مجمل الانشطة البشرية لاسيما الاقتصادية منها , ان العلاقة بين الموارد المائية والسكان تكون واضحة اذ يقترن توزيع السكان بمجاري الانهار عادة لا سيما في المناطق الجافة فهي تمثل مواطن استقرار الانسان وان انعدامها يعني خلو منطقة من الاستقرار البشري والامان وتمثل الموارد المائية في منطقة الدراسة بالمياه السطحية تجري فيها مجموعة انهار وفروعها كما في الخريطة رقم (2) ومن اهمها نهر الفرات الذي يتفرع عند وصوله الى سدة الهندية الى فرعين رئيسيين هما شط الحلة وشط الهندية يبلغ طول شط الحلة 102 كم ومعدل طاقة تصريفية 236 متر مربع/ ثا<sup>10</sup> , ويمتد شط الحلة في تقدمه جنوب سدة الهندية الى ان يدخل محافظة القادسية بعد خروجه من محافظة بابل يتفرع الى ثلاثة فروع هي :جدول الحرية الرئيسي وشط الدغارة وشط القادسية, مما تقدم يتضح ان الموارد المائية اسيمت بشكل كبير في توزيع السكان في عموم المناطق المحافظة فحينما امتدت الانيار وجد السكان يتجلى تحالف وتوزيع السكان مع امتداد الانهار والقنوات الاروائية بدرجة اقترانية كبيرة حيث رسمت هذه الانهار الصورة التوزيعية للسكان ضمن اطرها المكانية بينما نجد

<sup>8</sup> - رضا عبد الجبار الشمري , البيئة الطبيعية لمحافظة القادسية, مجلة القادسية للعلوم الانسانية, مجلد 2 , العدد 2 , جامعة القادسية , ص 22.

<sup>9</sup> - مديرية زراعة الديوانية, قسم الانتاج الزراعي, بيانات غير منشورة, 2011.

<sup>10</sup> - رفيق حسين الخشاب واحمد سعيد حديد وماجد السيد ولي محمد, للموارد المائية في العراق, مطبعة جامعة بغداد, 1983م, ص 59 .

المناطق البعيدة عن الموارد المائية متضخمة سكانياً وهذا التمرکز له تركيز في خلق كثير من المشكلات السكانية  
11 .

## المبحث الثاني

### دراسة التوزيع الجغرافي للسكان في محافظة القادسية عام 2020م

#### 1-النمو السكاني

يعد النمو السكان للمحافظات وتضخمها من الظواهر الديموغرافية المميزة في العصر الحديث اذ يزداد عدد المحافظات التي يزيد عدد سكان كلا منها على المليون بمعدلات سريعة<sup>12</sup> ومحافظة القادسية واحدة من تلك المحافظات اذ وصلت تقديرات السكان النهائية لعام 2015 الى حوالي ( 1260165 ) نسمة وهي بذلك تعد من المحافظات المليونية<sup>13</sup> , وبناءً على ما تقدم فقد شهد سكان المحافظة نمو متسارع في تعدادها فبعد ان كان ( 559805 ) نسمة عام 1987 وبالزيادة عددية مطلقة قدرها ( 136799 ) نسمة جدول (3) وقد بلغ معدل النمو السنوي للسكان في المحافظة 2,8% خلال المدة 1977 الى 1987 وفي عام 1997 ازداد عدد السكان المحافظة الى 751331 نسمة أي بزيادة عددية قدرها 191526 نسمة كما ارتفع معدل النمو السنوي للسكان في المحافظة خلال المدة 1987-1997 الى 3,1% وهو يساوي معدل النمو السنوي على مستوى العراق .

في عام 2017 ازداد عدد سكان المحافظة ( 190483 ) أي بزيادة قدرها ( 239152 ) نسمة وبلغ معدل النمو السنوي % 2,8 وهو اقل معدل للنمو في العراق البالغ 3% اما في عام 2015 ازداد عدد سكان المحافظة الى ( 1260165 ) نسمة أي بزيادة قدرها 269682 نسمة بينما بلغ معدل النمو السنوي % 3,05 وهو اعلى من نظيره في العراق والبالغ 2,4% ويعود ذلك الارتفاع في معدل النمو الى الهجرة القصيرة اذ هاجر الى المحافظة حوالي ( 10592 ) عائلة من محافظات بغداد والانبار وديالى وكركوك والموصل خلال المدة 2003-2015<sup>14</sup> .

وبهذا انعكس بدوره على المعدل السنوي لنمو السكان في المحافظة فضلا عن الهجرة اعداد كبيرة من سكان العراق الى الخارج مما تسبب في تراجع المعدل السنوي من نمو في العراق وبالرغم من ارتفاع معدلات نمو السكان منطقة الدراسة فان حالة التباين المكاني في توزيع معدلات النمو حسب وحداتها الادارية لم تكن متجانسة بل اتخذت انماطاً متعددة وعلى العموم فعند مقارنة معدلات النمو السنوية ما بين فترتي التعداد يلاحظ ان المعدل العام النمو السنوي للسكان بين الوحدات الادارية في عموم المحافظة يكون متقاربا اذ بلغ 3,1% للمدتين المذكورتين كذلك اتسمت معظم مراكز اقصية المحافظة في انخفاض معدلات النمو السكاني خاصة ضمن

11 - حمادي عباس حمادي الشمري , الموارد المائية السطحية واثرها في توزيع السكان في محافظة القادسية ,مجلة القادسية في العلوم الانسانية ,المجلد السابع , العدد الاول , 2004 , ص135 .

12 - رياض ابراهيم السعدي , التنظيم السكاني لمدينة بغداد ودور الهجرة المعاكسة في اعادة توزيع السكان , مجلة الخليج العربي , المجلد الثالث عشر , العدد الثاني, 1981 , ص120

13 - وزارة التخطيط والتعاون الاجتماعي , احصاء الديوانية , تقديرات السكان لمحافظة القادسية لعام 2015 , بيانات غير منشورة.

14 - وزارة الهجرة والمهجرين في محافظة القادسية, العلاقات العامة, بيانات غير منشورة, 2015 .



1997-2015 ويعود ذلك الى ارتفاع نسبة النساء المستعملات لوسائل منع الحمل اذ بلغت النسبة في محافظة القادسية 25,6% لعام 2000 ثم ارتفعت الى 39,8% لعام 2006 ثم الى 49,6% في عام 2011 اما في عام 2015 فقد بلغت 49,7%<sup>15</sup>.

جدول رقم (3) سكان محافظة القادسية بحسب الوحدات الادارية لعام 2020

القضاء	الوحدة الادارية	حضر	ريف
القادسية	مركز قضاء القادسية	444,121	39,020
	السنية	12,034	40,609
	الشافعية	12,768	40,360
	الدغارة	22,580	52,018
	المجموع	491,503	177,006
عفك	مركز قضاء عفك	39,084	21,350
	نفر	4,637	23,822
	البدير	21,837	45,944
	سومر	12,385	33,607
	المجموع	77,944	124,723
الشامية	مركز قضاء شامية	63,800	44,576
	غماس	38,153	71,911
	المهناوية	11,174	40,036
	الصلاحية	4,032	33,192
	المجموع	117,159	189,716
الحمزة	مركز قضاء الحمزة	95,405	53,362
	السدير	8,391	40,490
	الشفافية	23,060	42,244
	المجموع	126,856	136,095
المجموع الكلي		813,461	627,540
مجموع المحافظة		1,441,002	

المصدر : وزارة التخطيط ، الجهاز المركزي للأحصاء ، دائرة احصاء الديوانية ، نتائج الحصر والترقيم لعام 2020.

<sup>15</sup> - جمهورية العراق ، وزارة التخطيط، مؤشرات رصد الاهداف الانمائية للألفية على مستوى المحافظات ، 2012 ، ص



جدول (4) الكثافة السكانية لمحافظة القادسية لعام 2020

الوحدة الادارية	المساحة (كم <sup>2</sup> )	عدد السكان	الكثافة السكانية
مركز قضاء القادسية	319	483141	1514.548
ناحية السنية	210	52643	250.680
ناحية الشافعية	404	53128	131.504
ناحية الدغارة	279	74598	267.376
مركز قضاء عفك	1206	60434	50.111
ناحية نفر	181	28459	157.232
ناحية البدير	1889	54992	29.111
ناحية سومر	574	45992	80.125
ناحية قضاء الشامية	189	108376	573.417
ناحية غماس	459	110064	239.790
ناحية المهناوية	205	51210	249.804
ناحية الصلاحية	95	37224	391.831
مركز قضاء الحمزة	600	148767	247.945
ناحية السدير	540	48881	90.520
ناحية الشنافية	1184	65304	55.155
مجموع المحافظة	8153	1,441,002	176.745

المصدر : وزارة التخطيط ، الجهاز المركزي للأحصاء ، دائرة احصاء الديوانية ، نتائج الحصر والترقيم لعام 2020.

## 2-توزيع السكان في محافظة القادسية

### أ- التوزيع العددي والنسبي

ويقصد بالتوزيع العددي لمساكن بانه توزيع السكان على المساحة التي يعيشون فوقها أي انه يشير الى ارتباط السكان بالموارد الطبيعية والبشرية المتاحة لمنطقة تتصف بصفة التغير كما ونوعا لان ذلك يؤدي بطبيعة الحال الى تغير توزيع عدد السكان مكانيا وزمانيا اما لتوزيع النسبي للسكان في أي منطقة هو اكثر الطرائق انتشاراً واستعمالاً من توضيح نصيب الوحدات الادارية من مجموع السكان ، وتوضح هذه النسبة المئوية اهمية المكان والدور للجغرافي يحدد تلك الاهمية وبيان اسبابها وتطورها وتفسيرها اعتمادا على بيانات التعداد المختلفة<sup>16</sup>، ويظم من التباين الزمني والمكاني للتوزيع العددي والنسبي للسكان في محافظة القادسية ، والتي يعبر عنها بالدرجات المعيارية التي اظهرت ان هناك اربع مستويات للتوزيع الجغرافي للفترة 1997-2015 وهي:-

المستوى الاول : تبلغ الدرجة المعيارية (+0,50 - فاكثر) و يظهر فيه مركز قضاء القادسية والذي يمثل مركز المحافظة اذ يقع في قلب المحافظة ويبلغ عدد سكانه 246639 نسمة ويشكل نسبة 32,8% من مجموع سكان

<sup>16</sup> - احمد نجم الدين فليجه ، جغرافية سكان العراق ، مطبعة جامعة بغداد ، بغداد ، 1982 ، ص 126 .

منطقة الدراسة اما في عام 2015 فقد احتفظ مركز قضاء القادسية بالمستوى نفسه اذ ارتفع عدد السكان ليصبح 422510 نسمة وبالنسبة 33,5 % من مجموع سكان منطقة الدراسة ويعود هذا الارتفاع في عدد سكان القضاء الى كونه يمثل مركز المحافظة .

**المستوى الثاني:** تبلغ الدرجة المعيارية (+0,49 - 0) ويضم ثلاث وحدات ادارية هي ( مركز قضاء الحمزة , ناحية غماس , مركز قضاء الشامية ) ويبلغ عدد سكانها على الترتيب (64420, 64584, 60218) نسمة وبالنسبة (8,6%, 8,6%, 8,0%) على الترتيب من مجموع سكان منطقة الدراسة اما في عام 2015 فقد احتفظت هذه الوحدات الادارية بالمستوى نفسه اذ ارتفع عدد سكانها بشكل ملحوظ وبلغ على التوالي (130097, 96252, 94775) نسمة وبلغت نسبة السكان فيها على التوالي (10,3%, 7,6%, 7,5%) ويعود ارتفاع نسبة السكان ضمن مركز قضاء الحمزة كونه يتمتع بوظيفة دينية عززت من موقعه بالتالي جذب السكان بالقرب منه لتوفير فرص العمل اما باقي الوحدات الادارية فيعود سبب احتلالها المستوى الثاني كونها تعد ذات نشاط زراعي متميز وخاصة زراعة الرز.

**المستوى الثالث:** وبلغت الدرجة المعيارية (-0,0 - 0,49) ويضم ضمن وحدات ادارية هي (مركز قضاء عفك , ناحية الشنافية , البدير , الدغارة , الشافعية ) وبلغ عدد السكان فيها على التوالي (44199, 40978, 37456, 34928, 32161) نسمة وبلغت نسبتهم (5,9%, 5,5%, 5%, 4,6%, 4,3%) على الترتيب من مجموع سكان منطقة الدراسة.

**المستوى الرابع:** وقد بلغت الدرجة المعيارية (-0,05 - اقل) ويضم خمس وحدات ادارية لعام 1997 وهي على التوالي ( ناحية السدير , المهناوية , سومر , السنية , الصلاحية ) وبلغ عدد السكان فيها (27531, 27592, 25705, 23698, 21222) نسمة وبلغت نسبتهم (3,7%, 3,7%, 3,4%, 3,2%, 2,8%) على الترتيب من مجموع سكان منطقة الدراسة<sup>17</sup> .

#### كثافة السكان:

تعد الكثافة السكانية صورة هامة من صور توزيع السكان وتباين من منطقة الى اخرى نتيجة عوامل متنوعة منها نمط انتشار السكان والمساحة التي يشغلها المسكن كما تعد ذات اهمية كبيرة في معرفة مشاكل المدينة اذ على اساسها يقوم المخطط الحضري بتوزيع واعادة الوظائف المهمة التي تؤذيها المدينة لما ينسجم وحجم السكان لخلق بيئة حضرية تتسم بكفاءة ووظائفها وخدماته, في محافظة القادسية بلغت هذه الكثافة 92 نسمة/كم في عام 1997 ثم ارتفعت الى 154 نسمة / كم في عام 2015 , قضاء القادسية قد حظي بالمرتبة الاولى في الكثافة اذ بلغت 3

<sup>17</sup> - ( احمد نجم الدين فليجة , مصدر سابق , ص 176

77 نسمة/كم مما ادى الى كثافة سكانية في المحافظة كان من ضمن ناحية البدير بلغت 20 نسمة/ كم ومن هنا يلاحظ التباين الكبير بين الوحدات الادارية للمحافظة<sup>18</sup> .

اما في عام 2015 فقد احتفظ مركز قضاء القادسية والشامية في المرتبة الاولى والثانية في الكثافة السكانية اذ بلغت على التوالي (1324 , 501 نسمة/ كم) كذلك احتفظت ناحية البدير بادنى كثافة سكانية في المحافظة اذ بلغت 31 نسمة/كم و ان ارتفاع مؤشر الكثافة السكانية العامة في مركز قضاء القادسية مقارنة مع بقية الوحدات الادارية يعود الى زيادة السكان وتركيزهم بسبب قوة الجذب التي يتمتع بها مركز القضاء متماثلا بما تتمتع به مدينة القادسية من نشاطات اقتصادية مركزية وخدمات مجتمعية عالية للتخصص فضلا عن صغر المساحة مركز القضاء اما بالنسبة بالانخفاض مؤشر الكثافة العامة لمساكن في الوحدات الادارية الاخرى وخاصة ناحية البدير والشامية ومركز قضاء عفك ، وجاء نتيجة الى اتساع مساحتها وقلة عدد سكانها كذلك افتقار مراكزها الحضرية من النشاطات الاقتصادية والخدمية بشكل ملحوظ فضلا عن وقوعها ضمن المناطق التي تتسم اراضيها بانخفاض قدرتها الانتاجية وشحة مواردها المائية وخاصة بالنسبة لاراضي ناحية البدير ومركز قضاء عفك المتأثر بظاهرة التصحر وانتشار الكثبان الرملية الامر الذي يجعلها مناطق طاردة للسكان<sup>19</sup>

جدول رقم (5) كثافة السكان في محافظة القادسية لعام 2020

الوحدة الادارية	المساحة (كم <sup>2</sup> )	عدد السكان	الكثافة السكانية
مركز قضاء القادسية	319	483141	1514.548
ناحية السنية	210	52643	250.680
ناحية الشافعية	404	53128	131.504
ناحية الدغارة	279	74598	267.376
مركز قضاء عفك	1206	60434	50.111
ناحية نفر	181	28459	157.232
ناحية البدير	1889	54992	29.111
ناحية سومر	574	45992	80.125
ناحية قضاء الشامية	189	108376	573.417
ناحية غماس	459	110064	239.790
ناحية المهناوية	205	51210	249.804
ناحية الصلاحية	95	37224	391.831
مركز قضاء الحمزة	600	148767	247.945
ناحية السدير	540	48881	90.520

<sup>18</sup> - صلاح ياركة ملك ، جواد عبد الكاظم كمال ، خصائص القرية واثرها في استعمالات الارض الزراعية في محافظة الديوانية، مجلة الجمعية الجغرافية، بغداد، العدد 49، 2002، ص 189.

<sup>19</sup> - صبرية علي حسين روضان العبيدي، تحليل مكاني الديمغرافية اثرها في المشكلات السكانية في محافظة القادسية للمدة من 1997-2015، جامعة الكوفة، كلية التربية للبنات، قسم الجغرافية 2016، ص 52 .

55.155	65304	1184	ناحية الشناقية
176.745	1,441,002	8153	مجموع المحافظة

المصدر : وزارة التخطيط ، الجهاز المركزي للأحصاء ، دائرة احصاء الديوانية ، نتائج الحصر والترقيم لعام 2020.

## المبحث الثالث

دراسة الامراض المشتركة المنتشرة في محافظة القادسية وعلاقتها بالسكان

## توزيع الامراض المشتركة في المحافظة :-

اشتمل البحث على دراسة اربعة امراض وهي (حبة بغداد, الحمى السوداء, حمى مالطا, المعنوضين) وفي هذا المبحث ستتم مناقشة نسبة كل مرض من هذه الامراض في المحافظة بشكل عام وفي كل قضاء وناحية وتقسيم اداري مفصلاً, في الجدول رقم (6) يتبين لنا توزيع الامراض المشتركة على المحافظة وعدد المصابين بكل مرض في كل جزء من ذكر وانثى ونلاحظ ان المرض صاحب اكبر اعداد مصابين هو المعنوضين بعدد 1460 مصاب و المرض صاحب اقل عدد مصابين هو الحمى السوداء بعدد 59 مصاب بينما تراوحت اعداد المصابين بمرض حمى مالطا 68 مصاب ومرض حبة بغداد 125 مصاب .

## الجدول (6) توزيع الامراض المشتركة في محافظة القادسية

المعنوضين		حمى مالطا		حمى سوداء		حبة بغداد		الوحدة الادارية
انثى	ذكر	انثى	ذكر	انثى	ذكر	انثى	ذكر	
38	57	3	5	2	2	6	8	مركز قضاء القادسية
57	55	1	2	1	2	3	3	السنية
52	55	2	3	1	3	4	5	الشافعية
33	30	1	4	1	1	3	3	الدغارة
36	50	1	2	2	3	3	4	عفك
28	59	2	4	2	1	2	7	البدير
45	47	1	3	2	2	3	4	سومر
41	63	2	4	3	3	6	5	مركز قضاء الشامية
79	82	3	4	3	2	6	7	غماس
57	76	2	5	2	4	4	5	مهنوية
42	60	1	2	1	3	2	3	صلاحية
50	63	2	3	2	2	6	8	مركز قضاء

								الحمزة
49	54	1	2	2	4	4	2	السدير
40	42	1	2	1	2	5	4	الشافعية
667	793	23	45	25	34	57	68	المجموع
1460		68		59		125		المجموع الكلي

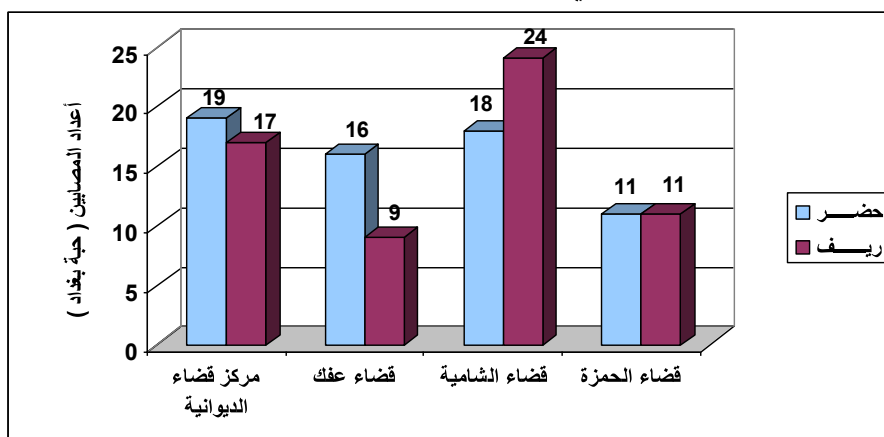
المصدر : دائرة صحة القادسية ، دائرة الصحة العامة، قسم الامراض الانتقالية ، بيانات غير منشورة ، 2020 .  
الجدول رقم (7) والشكل رقم (1) والخريطة رقم (4) يوضحون اعداد ونسب المصابين بمرض (حبة بغداد) ويظهر من تحليل الجدول ان مركز قضاء القادسية من الحضر يحتوي على (19) مصاب اي بنسبة 15.2% و من الريف يحتوي على (17) مصاب اي بنسبة 13.6%، اما قضاء عفك من الحضر يحتوي على (16) مصاب أي بنسبة 12.8%، ومن الريف (9) مصاب اي بنسبة 7.2% وهذه اقل نسبة للمرض في المحافظة، وقضاء الشامية من الحضر يحتوي على (18) مصاب أي بنسبة 14.4%، ومن الريف (24) مصاب اي بنسبة 19.2% وهذه اعلى نسبة للمرض في المحافظة، اما قضاء الحمزة من الحضر يحتوي على (11) مصاب أي بنسبة 8.8%، ومن الريف (11) مصاب اي بنسبة 8.8% ونلاحظ تساوي النسبة بين الريف والحضر في قضاء الحمزة، ليكون مجموع المصابين من الحضر (64) مصاب بنسبة 51.2% ومن الريف (61) مصاب بنسبة 4.9%، أي زيادة انتشار المرض في الريف اكثر من الحضر .

جدول ( 7 ) أعداد ونسب المصابين ( حبة بغداد ) في محافظة القادسية لعام 2020

أعداد المصابين		أعداد المصابين		
النسبة المئوية %	ريف	النسبة المئوية %	حضر	
13.6	17	15.2*	19	مركز قضاء القادسية
7.2	9	12.8	16	قضاء عفك
19.2*	24	14.4	18	قضاء الشامية
8.8	11	8.8	11	قضاء الحمزة
48.8	61	51.2	64	المجموع
	4.9		3.6	مربع كاي الحسابية
	0.36		0.36	مربع كاي الجدولية P < 0.05

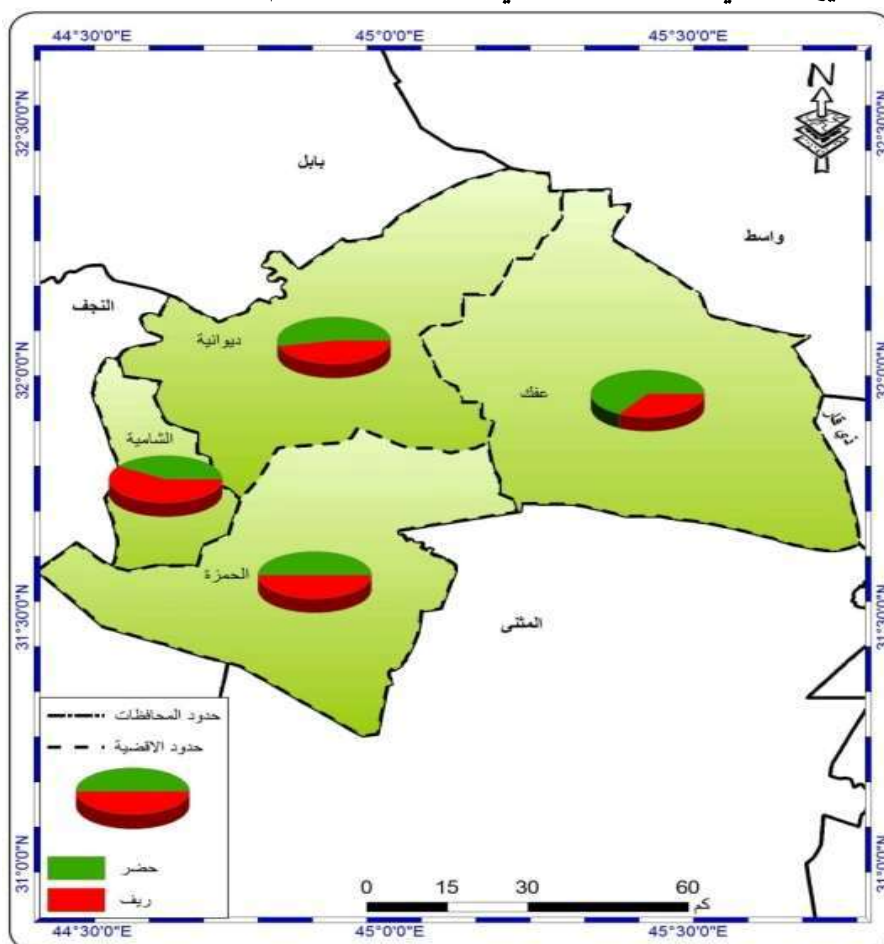
المصدر : جدول رقم (6)

شكل (1) أعداد المصابين ( حبة بغداد ) في محافظة القادسية لعام 2020



المصدر : جدول (7)

خريطة (4) التوزيع الجغرافي لمرض حبة بغداد في محافظة القادسية لعام 2020



المصدر : جدول (6)

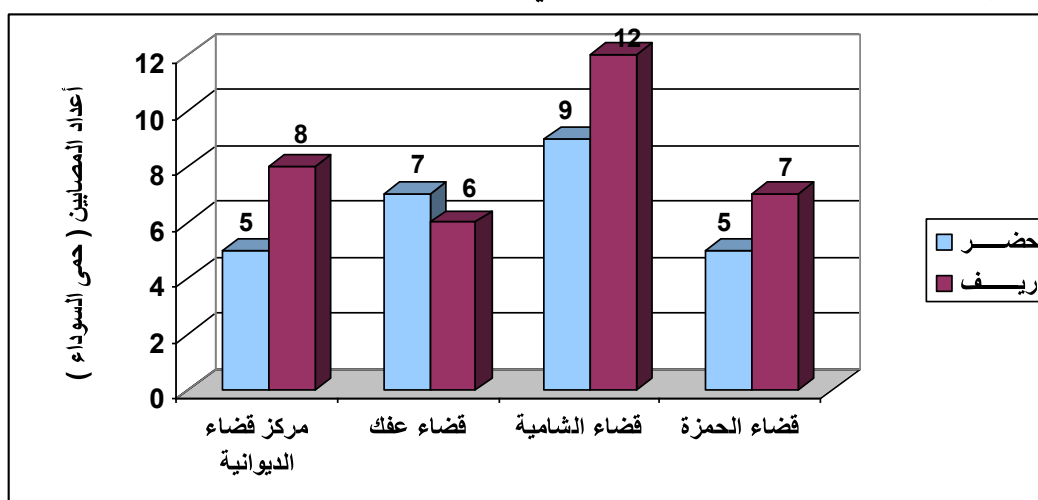
الجدول رقم (8) والشكل رقم (2) والخريطة رقم (5) يوضحون اعداد ونسب المصابين بمرض (الحمى السوداء) ويظهر من تحليل الجدول ان مركز قضاء القادسية من الحضر يحتوي على (5) مصاب اي بنسبة 8.4% و من الريف يحتوي على (8) مصاب اي بنسبة 13.6%, اما قضاء عفك من الحضر يحتوي على (7) مصاب أي بنسبة 11.9%, ومن الريف (6) مصاب اي بنسبة 10.2% , وقضاء الشامية من الحضر يحتوي على (9) مصاب أي بنسبة 15.3%, ومن الريف (12) مصاب اي بنسبة 20.4% وهذه اعلى نسبة للمرض في المحافظة, اما قضاء الحمزة من الحضر يحتوي على (5) مصاب أي بنسبة 8.4%, ومن الريف (7) مصاب اي بنسبة 11.8% ليكون مجموع المصابين من الحضر (26) مصاب بنسبة 44% ومن الريف (33) مصاب بنسبة 56%, أي زيادة انتشار المرض في الريف اكثر من الحضر .

جدول ( 8 ) أعداد ونسب المصابين لمرض الحمى السوداء في محافظة القادسية لعام 2020

أعداد المصابين		أعداد المصابين		
النسبة المئوية %	ريف	النسبة المئوية %	حضر	
13.6	8	8.4	5	مركز قضاء القادسية
10.2	6	11.9	7	قضاء عفك
20.4*	12	15.3*	9	قضاء الشامية
11.8	7	8.4	5	قضاء الحمزة
56	33	44	26	المجموع
	4.8		3.1	مربع كاي الحسابية
	0.3		0.36	مربع كاي الجدولية P < 0.05

المصدر : جدول (6)

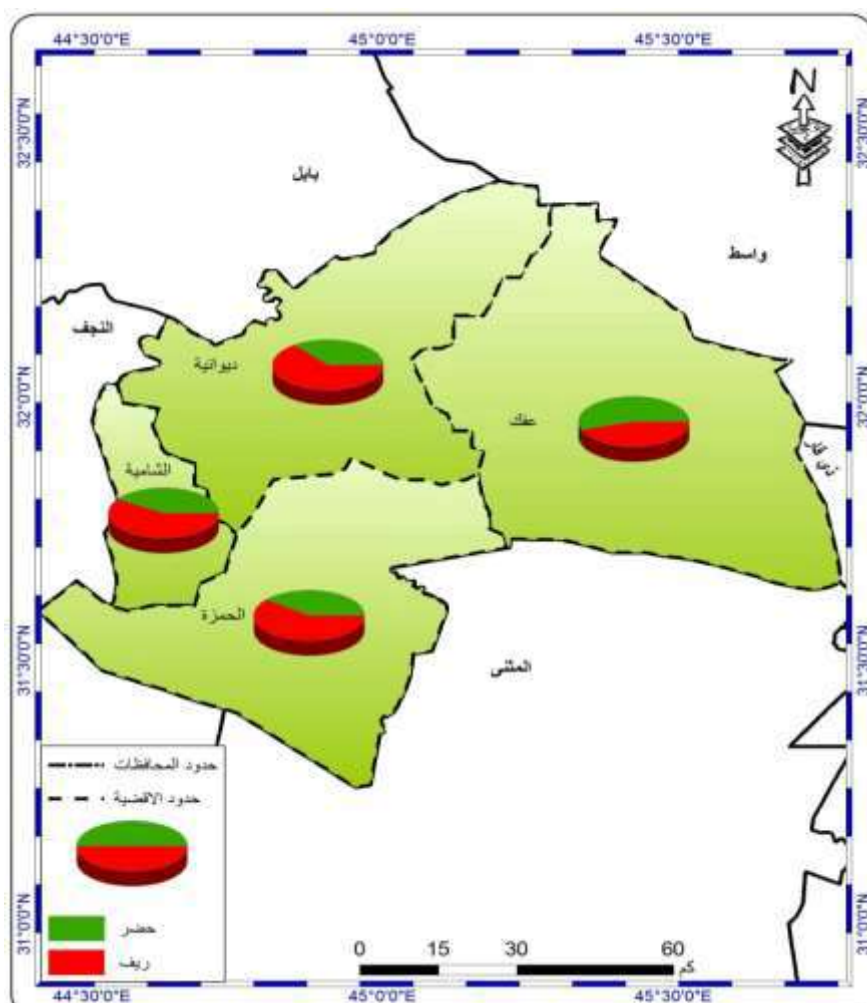
شكل ( 2 ) أعداد المصابين لمرض الحمى السوداء في محافظة القادسية لعام 2020



المصدر : جدول (8)



## خريطة (5) التوزيع الجغرافي لمرض الحمى السوداء في محافظة القادسية لعام 2020



المصدر: جدول (6).

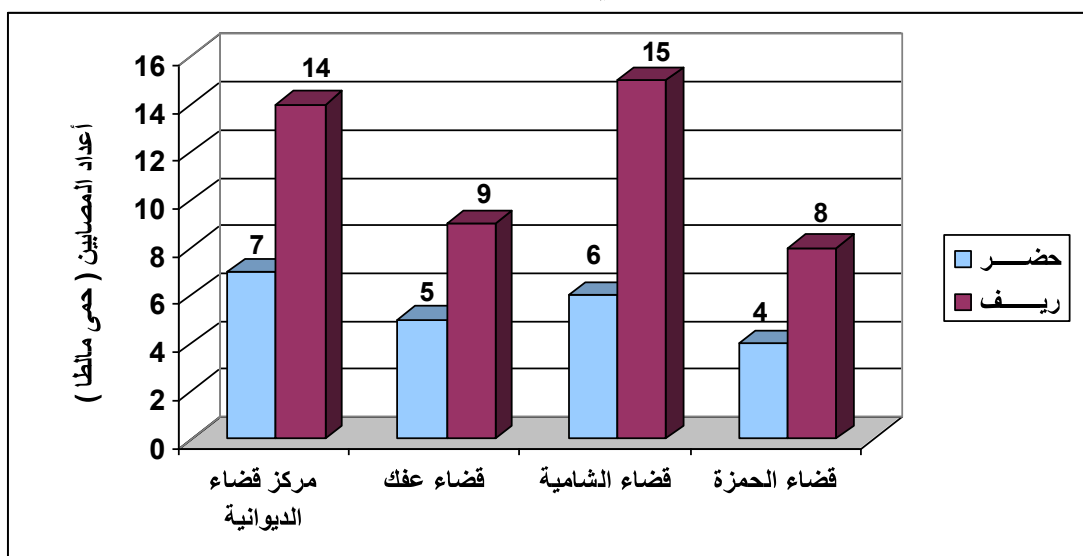
والجدول رقم (9) والشكل رقم (3) والخريطة رقم (6) يوضحون اعداد ونسب المصابين بمرض (حمى مالطا) ويظهر من تحليل الجدول ان مركز قضاء القادسية من الحضر يحتوي على (7) مصاب اي بنسبة 10.3% و من الريف يحتوي على (14) مصاب اي بنسبة 20.6%, اما قضاء عفك من الحضر يحتوي على (5) مصاب أي بنسبة 7.3% , ومن الريف (9) مصاب اي بنسبة 13.2% , وقضاء الشامية من الحضر يحتوي على (6) مصاب أي بنسبة 8.8%, ومن الريف (15) مصاب اي بنسبة 22% وهذه اعلى نسبة للمرض في المحافظة, اما قضاء الحمزة من الحضر يحتوي على (4) مصاب أي بنسبة 5.9% وهذه اقل نسبة في المحافظة, ومن الريف (8) مصاب اي بنسبة 11.8% , ليكون مجموع المصابين من الحضر (22) مصاب بنسبة 32.4% ومن الريف (46) مصاب بنسبة 67.6%, أي زيادة انتشار المرض في الريف اكثر من الحضر .

جدول ( 9 ) أعداد ونسب المصابين لمرض حمى مالطا في محافظة القادسية لعام 2020

النسبة المئوية %	أعداد المصابين		النسبة المئوية %	حضر	
	ريف	أعداد المصابين			
20.6	14	7	10.3*	7	مركز قضاء القادسية
13.2	9	5	7.3	5	قضاء عفاك
22*	15	6	8.8	6	قضاء الشامية
11.8	8	4	5.9	4	قضاء الحمزة
67.6	46	22	32.4	22	المجموع
	4.4	1.3		1.3	مربع كاي الحسابية
	0.36	0.36		0.36	مربع كاي الجدولية P < 0.05

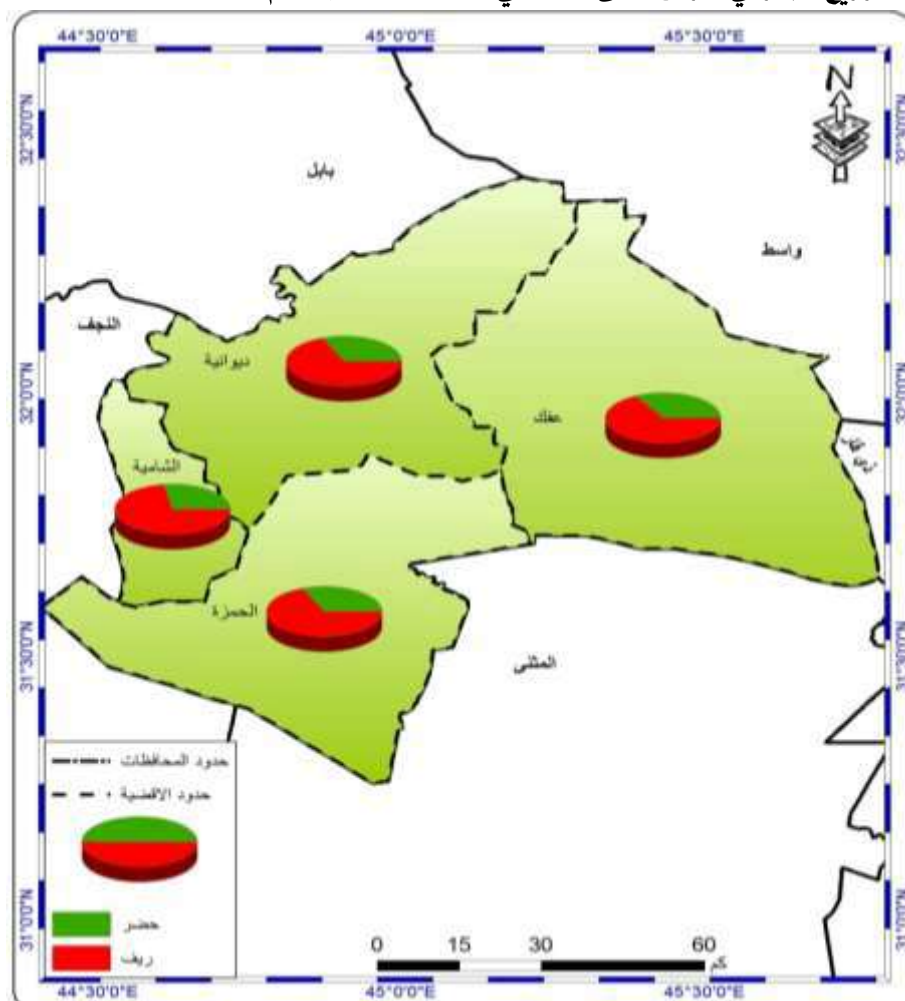
المصدر : جدول (6).

شكل ( 3 ) أعداد المصابين لمرض حمى مالطا في محافظة القادسية لعام 2020



المصدر : جدول (9).

خريطة (6) التوزيع الجغرافي لمرض حمى مالطا في محافظة القادسية لعام 2020



المصدر : جدول (6)

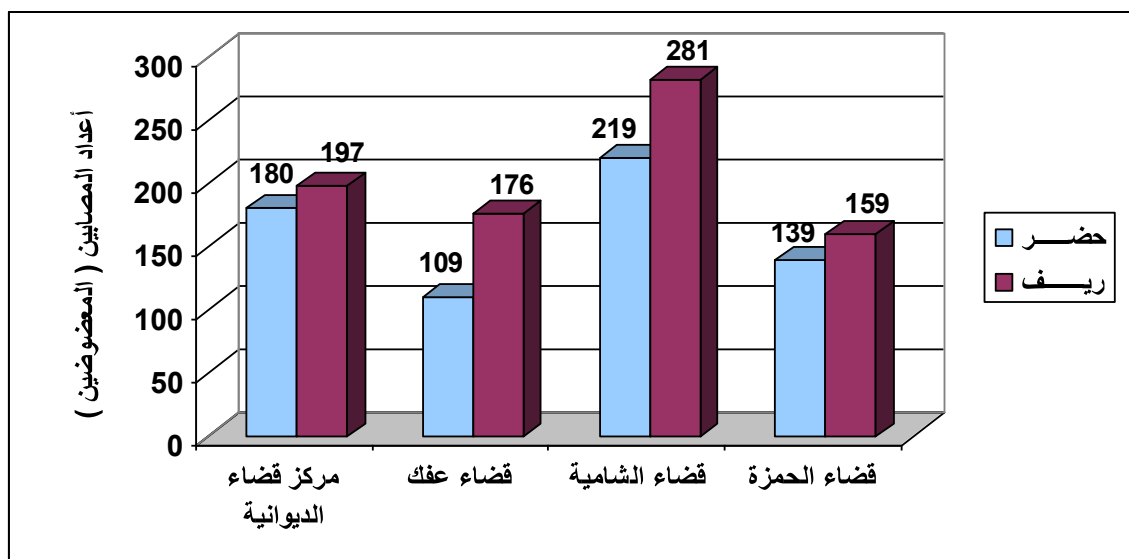
الجدول رقم (10) والشكل رقم (4) والخريطة رقم (7) يوضحون اعداد ونسب المصابين من المعسوسين ويظهر من تحليل الجدول ان مركز قضاء القادسية من الحضر يحتوي على ( 180 ) مصاب اي بنسبة 12.3% و من الريف يحتوي على ( 197 ) مصاب اي بنسبة 13.5%, اما قضاء عفك من الحضر يحتوي على (109) مصاب اي بنسبة 7.5% وهذه اقل نسبة للمعسوسين في المحافظة ومن الريف ( 176 ) مصاب اي بنسبة 12.1%, وقضاء الشامية من الحضر يحتوي على ( 219 ) مصاب أي بنسبة 15% وهذه اعلى نسبة للمعسوسين في المحافظة, ومن الريف ( 24 ) مصاب اي بنسبة 19.2% وهذه اعلى نسبة للمرض في المحافظة, اما قضاء الحمزة من الحضر يحتوي على ( 139 ) مصاب أي بنسبة 9.5%, ومن الريف ( 159 ) مصاب اي بنسبة 10.9%, ليكون مجموع المصابين من الحضر (647) مصاب بنسبة 44.3% ومن الريف (813) مصاب بنسبة 55.7% اي زيادة انتشار المعسوسين في الريف اكثر من الحضر .

جدول ( 10 ) أعداد ونسب المصابين ( المعضوضين ) في محافظة القادسية لعام 2020

أعداد المصابين		أعداد المصابين		
النسبة المئوية %	ريف	النسبة المئوية %	حضر	
13.5	197	12.3	180	مركز قضاء القادسية
12.1	176	7.5	109	قضاء عفك
19.2*	281	15*	219	قضاء الشامية
10.9	159	9.5	139	قضاء الحمزة
55.7	813	44.3	647	المجموع
	5.2		4.4	مربع كاي الحسابية
	0.36		0.36	مربع كاي الجدولية P < 0.05

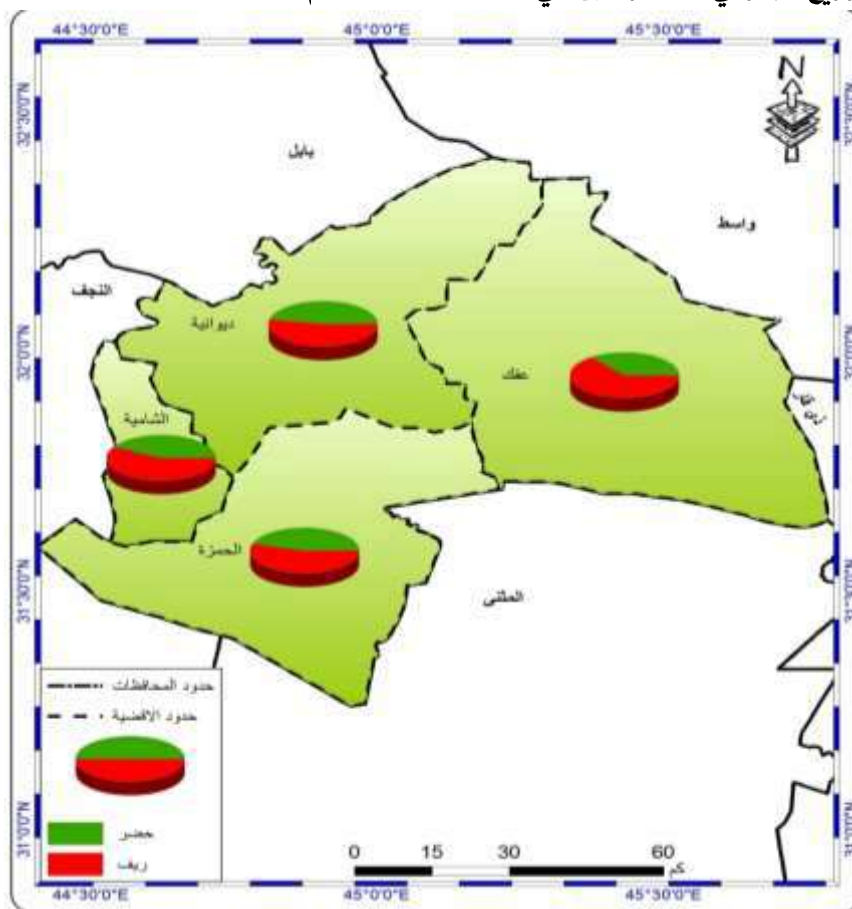
المصدر : جدول (6).

شكل ( 4 ) أعداد المصابين ( المعضوضين ) في محافظة القادسية لعام 2020



المصدر : جدول (10)

خريطة (7) التوزيع الجغرافي للمعروضين في محافظة القادسية لعام 2020



المصدر : جدول (6).

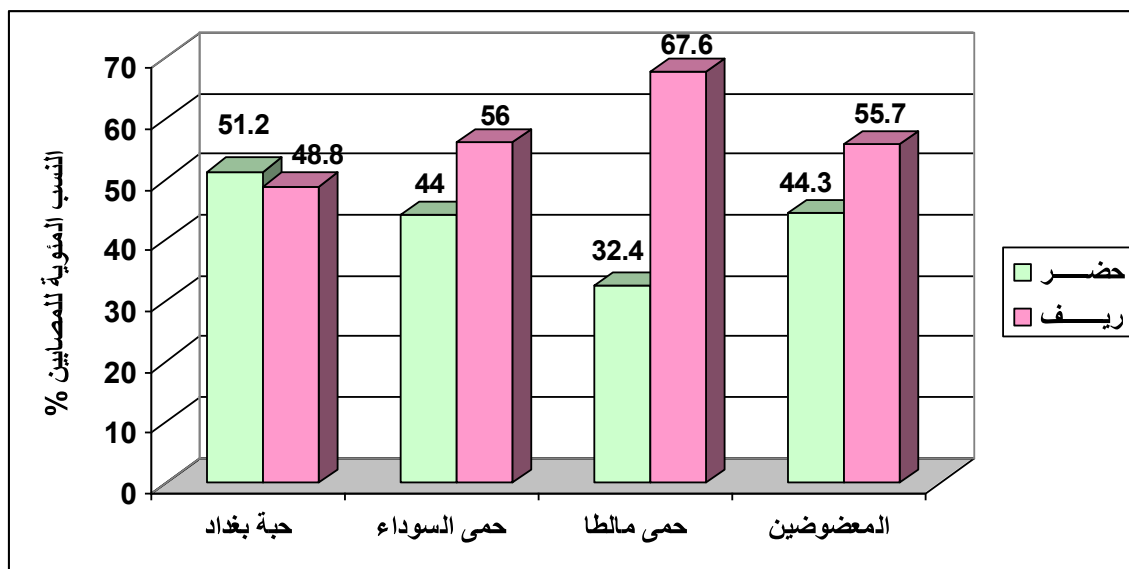
الجدول رقم (11) والشكل رقم (5) والخريطة رقم (8) والخريطة رقم (9) يوضح اعداد ونسب المصابين في الريف وفي المدينة ويظهر من تحليل الجدول ان نسبة مرض الحبة السوداء في الحضر 51.2% وفي الريف 48.8% اي زيادة للحضر على حساب الريف, اما مرض الحمى السوداء نسبة المرض في الحضر 44% اما في الريف 56% اي زيادة النسبة في الريف , ونسبة مرض حمى مالطا في الحضر 32.4% واما في الريف 67.6% اي زيادة النسبة في الريف, اما نسبة المعروضين في الحضر 44.3% وفي الريف 55.7% اي زيادة في النسبة في الريف, ويظهر من تحليل الجدول ان نسبة الامراض في الريف اعلى بشكل عام من الحضر.

جدول ( 11 ) مقارنة بين نسبة المصابين ( الحضر والريف ) في محافظة القادسية لعام 2020

المعروضين %	حمى مالطا %	حمى السوداء %	حبة بغداد %	
44.3	32.4	44	51.2	حضر
55.7*	67.6*	56*	48.8	ريف
4.2	5.7	3.3	1.3	قيمة ت الحسابية
2.05	2.05	2.05	2.05	قيمة ت الجدولية P < 0.05

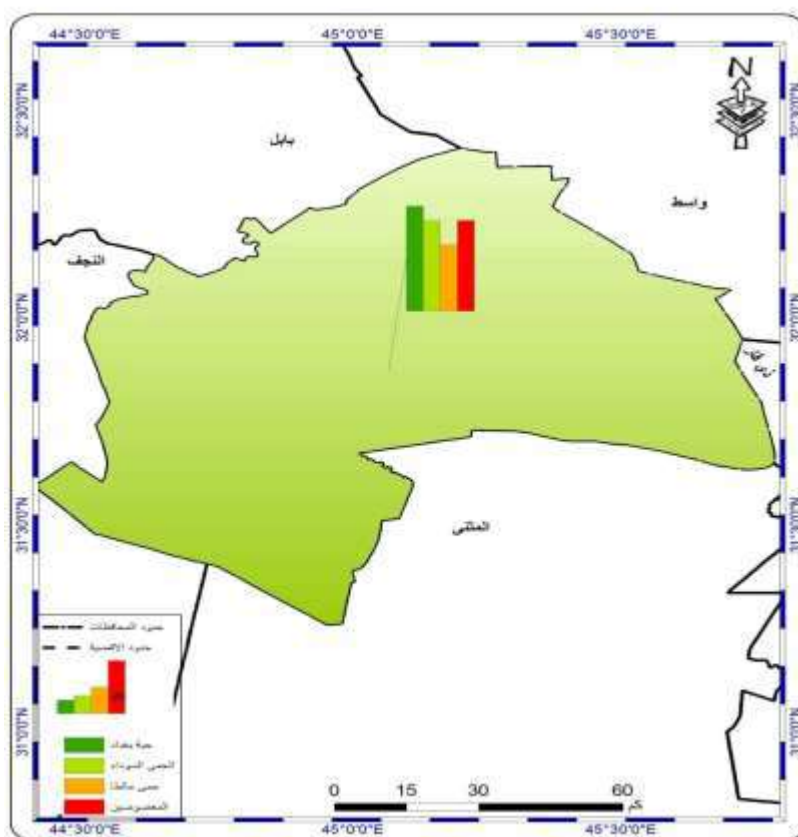
المصدر : الجداول ( 7,8,9,10 )

شكل ( 5 ) مقارنة بين نسبة المصابين ( الحضر والريف ) في محافظة القادسية لعام 2020



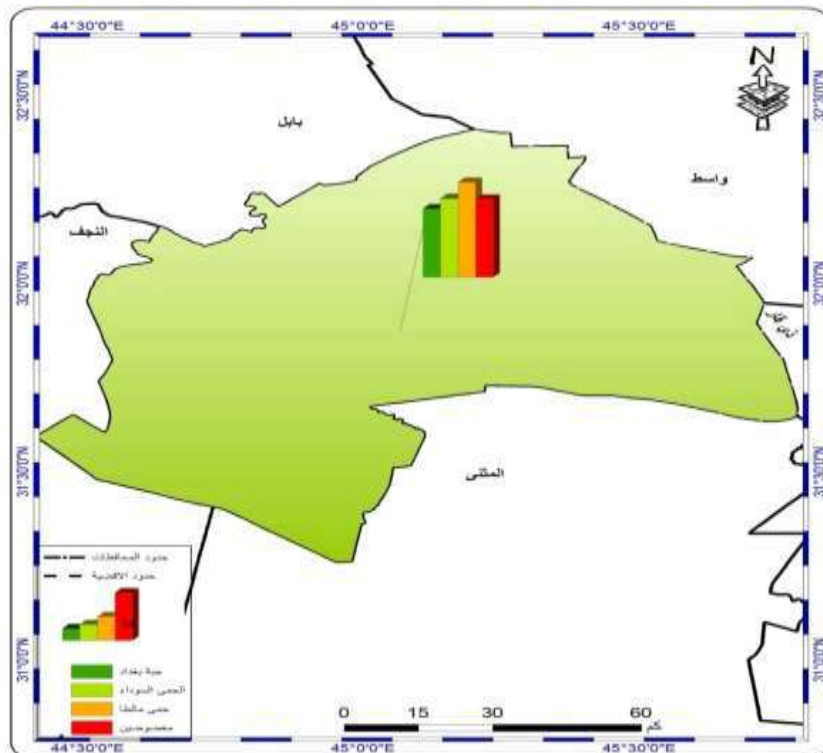
المصدر : جدول (11).

خريطة (8) عدد المصابين الحضر في محافظة القادسية لعام 2020



المصدر : جدول (11)

## خريطة رقم (9) عدد المصابين الريف في محافظة القادسية لعام 2020



المصدر : جدول (11)

## الاستنتاجات :-

- 1- الارتباط الوثيق بين عدد الامراض وكثرتها وتنوعها وبين كثافة السكان في المنطقة الواحدة وزيادة تمركزهم.
- 2- ضرورة التنسيق من قبل المؤسسات العلمية والحكومية الصحية داخل المحافظة لان ذلك يسهم في زيادة الوعي الصحي ورفع الواقع الصحي داخل المحافظة .
- 3- اعادة النظر بواقع الصحة داخل المحافظة من اجل النهوض بها وذلك من خلال وضع خطة شاملة واجراء تغييرات جذرية في داخل المؤسسات الصحية .

## التوصيات :-

- 1- التوعية والتثقيف الصحي لكافة افراد المجتمع حول مخاطر الامراض وكيفية الوقاية منها بمختلف وسائل الاعلام المرئية والمسموعة وكذلك المنظمات الجماهيرية ورفع الحالة المعاشية للفرد والمجتمع .
- 2- توفير المبيدات الكيماوية المستخدمة في اباداة الحشرات الناقلة للامراض والقوارض والكلاب السائبة والقطط والتصريف الصحي بصورة سليمة.
- 3- التركيز على النظافة الشخصية والتخلص الصحي من الفضلات وتوفير مياه صالحة للشرب ومعقمة والعناية بحفظ الطعام وغسلها جيدا بالمعقمات .



## المصادر :-

1. فاضل الانصاري، سكان العراق ( دراسة ديموغرافية، جغرافية مقارنة ) ، ط 1 ، دمشق ، 1970 .
2. صلاح ياركة ملك ، جواد عبد الكاظم كمال ، خصائص القرية واثرها في استعمالات الارض الزراعية في محافظة القادسية، مجلة الجمعية الجغرافية، بغداد، العدد 49، 2002.
3. صبرية علي حسين روضان العبيدي، تحليل مكاني الديمغرافية اثرها في المشكلات السكانية في محافظة القادسية للمدة من 1997-2015، جامعة الكوفة، كلية التربية للبنات، قسم الجغرافية 2016.
4. رفيق حسين الخشاب واحمد سعيد حديد وماجد السيد ولي محمد، للموارد المائية في العراق، مطبعة جامعة بغداد، 1983م.
5. رضا عبد الجبار الشمري ، البيئة الطبيعية لمحافظة القادسية، مجلة القادسية للعلوم الانسانية، مجلد 2 ، العدد 2 ، جامعة القادسية.
6. حيدر عبود كزار الشمري ، تحليل جغرافي الامكانات التنموية الزراعية لتخفيف التنمية الاقليمية المستخدمة في محافظة القادسية ،( دراسة في جغرافية التنمية ) ، اطروحة دكتوراه ، ( غير منشوره ) ، كلية التربية للبنات ، جامعة الكوفة ، 2015 .
7. حمادي عباس حمادي الشمري ، الموارد المائية السطحية واثرها في توزيع السكان في محافظة القادسية ،مجلة القادسية في العلوم الانسانية ،المجلد السابع ، العدد الاول، 2004 ، .
8. جمهورية العراق وزارة النقل والمواصلات ، الهيئة العامة للأنواء الجوية والرصد الزلزالي ، قسم المناخ ، بيانات غير منشورة ، 2113 .
9. جاسم محمد خلف ، جغرافية العراق الطبيعية والبشرية ، القاهرة، 1965م .
10. باسم عبد العزيز عثمان، ملامح الشخصية الجغرافية السكانية لدولة قطر ما بين تعداد 1986-1997، رسائل جغرافية الكويتية، عدد 334، كويت، 2008.
11. اباد كاظم علي الحسيني، دراسة صفات تصنيف الترب هور الحمار المجففة جنوب العراق ، رسالة ماجستير غير منشورة مقدمة الى مجلس كلية الزراعة جامعة بغداد، 2005 ، .
12. انتصار ابراهيم الموسوي، التحليل المكاني لأستيطان الارضي الزراعية في محافظة القادسية ، جامعة الكوفة.
13. اطروحة دكتوراه ( غير منشور ) كلية الاداب - جامعة القادسية، 2007 .
14. احمد نجم الدين فليجه ، جغرافية سكان العراق ، مطبعة جامعة بغداد ، بغداد، 1982 .
15. وزارة الهجرة والمهجرين في محافظة القادسية، العلاقات العامة، بيانات غير منشورة، 2015 .
16. وزارة التخطيط والتعاون الاجتماعي ، احصاء القادسية ، تقديرات السكان لمحافظة القادسية لعام 2015 ، بيانات غير منشورة.
17. مديرية زراعة القادسية، قسم الانتاج الزراعي، بيانات غير منشورة، 2011.
18. علي حسين الثلث ، الاقاليم المناخية ، ط 1، جامعة البصرة، 1981 .
19. جمهورية العراق ، وزارة التخطيط، تقدير مؤشرات رصد الاهداف الانمائية للألفية على مستوى المحافظات . 2012 ،
20. رياض ابراهيم السعدي ، التنظيم السكاني لمدينة بغداد ودور الهجرة المعاكسة في اعادة توزيع السكان ، مجلة الخليج العربي ، المجلد الثالث عشر ، العدد الثاني 1981.